



Úřad práce ČR

Krajská pobočka Úřadu práce ČR v Brně

Měsíční statistická zpráva

červen 2024

Zprávu předkládá:

Mgr. Ivana Ondráková

vedoucí oddělení zaměstnanosti

<https://www.uradprace.cz/web/cz/statistiky-jmk>

Brno 2024



Informace o nezaměstnanosti v Jihomoravském kraji ke 30.6.2024

V červnu poklesl celkový počet uchazečů o zaměstnání na 34 195, počet hlášených volných pracovních míst klesl na 17 973 a podíl nezaměstnaných osob zůstal na 4,1 %.

Ke 30. 6. 2024 evidoval Úřad práce ČR (ÚP ČR), Krajská pobočka v Brně celkem 34 195 uchazečů o zaměstnání. Jejich počet byl o 154 nižší než na konci předchozího měsíce, ve srovnání se stejným obdobím minulého roku je vyšší o 1 725 osob. Z tohoto počtu bylo 31 581 dosažitelných uchazečů o zaměstnání ve věku 15–64 let. Bylo to o 69 méně než na konci předchozího měsíce. Ve srovnání se stejným obdobím minulého roku byl jejich počet vyšší o 1 930 osob.

V průběhu měsíce bylo nově zaevidováno 3 710 osob. Ve srovnání s minulým měsícem to bylo více o 37 osob a v porovnání se stejným obdobím předchozího roku více o 80 osob.

Z evidence během měsíce odešlo celkem 3 864 uchazečů (ukončená evidence, vyřazení uchazeči). Bylo to o 753 osob méně než v předchozím měsíci a o 302 osob méně než ve stejném měsíci minulého roku. Do zaměstnání z nich ve sledovaném měsíci nastoupilo 2 963, tj. o 661 méně než v předchozím měsíci a o 111 více než ve stejném měsíci minulého roku, 2 344 uchazečů o zaměstnání bylo umístěno prostřednictvím úřadu práce, tj. o 418 méně než v předchozím měsíci a o 604 více než ve stejném období minulého roku, 928 uchazečů bylo vyřazeno bez umístění.

Meziměsíční pokles počtu nezaměstnaných byl zaznamenán ve čtyřech okresech kraje. Největší relativní pokles počtu nezaměstnaných byl zaznamenán v okresech Břeclav (-3,3 %), Znojmo (-2,4 %) a Hodonín (-1,2 %). Meziměsíční nárůst počtu nezaměstnaných byl zaznamenán v okresech Vyškov (3,1 %), Brno-venkov (0,3 %) a Brno-město (0,2 %).

Ke konci měsíce bylo evidováno na ÚP ČR, Krajské pobočce v Brně 18 445 žen. Jejich podíl na celkovém počtu uchazečů činil 53,9 %. V evidenci bylo 4 867 osob se zdravotním postižením, což představovalo 14,2 % z celkového počtu nezaměstnaných.

Ke konci tohoto měsíce bylo evidováno 1 469 absolventů škol všech stupňů vzdělání a mladistvých, jejich počet klesl ve srovnání s předchozím měsícem o 98 osob a ve srovnání se stejným měsícem minulého roku byl vyšší o 157 osob. Na celkové nezaměstnanosti se podíleli 4,3 %.

Podporu v nezaměstnanosti pobíralo 10 008 uchazečů o zaměstnání, tj. 29,3 % všech uchazečů vedených v evidenci.

Podíl nezaměstnaných osob, tj. počet dosažitelných uchazečů o zaměstnání ve věku 15-64 let k obyvatelstvu stejného věku, zůstal ke 30.6. 2024 na 4,1 %.



Podíl nezaměstnaných stejný, nebo vyšší než republikový průměr, vykázaly 3 okresy, a to Hodonín (5,1 %), Brno-město (4,9 %) a Znojmo (4,8 %). Nejnižší podíl nezaměstnaných byl zaznamenán v okrese Vyškov (2,9 %).

Podíl nezaměstnaných žen vzrostl na 4,5 %, podíl nezaměstnaných mužů klesl na 3,6 %.

Kraj evidoval ke 30.6. 2024 celkem 17 973 volných pracovních míst. Jejich počet byl o 69 nižší než v předchozím měsíci a o 6 404 nižší než ve stejném měsíci minulého roku. Na jedno volné pracovní místo připadalo v průměru 1,9 uchazeče, z toho nejvíce v okresech Hodonín (5,2), Blansko (3,9) a Znojmo (2,2). Z celkového počtu nahlášených volných míst bylo 565 vhodných pro osoby se zdravotním postižením (OZP), na jedno volné pracovní místo připadalo 8,6 OZP. Volných pracovních míst pro absolventy a mladistvé bylo registrováno 4 094, na jedno volné místo připadalo 0,4 uchazečů této kategorie. Z celkového počtu volných pracovních míst bylo 2 823 míst bez příznaku „pro cizince“. Na dalších 15 150 pozic pak mohli zaměstnavatelé přijímat také pracovníky ze zahraničí.

V rámci aktivní politiky zaměstnanosti (APZ) bylo od počátku roku 2024 prostřednictvím příspěvků APZ podpořeno 3 442 osob, z toho bylo 1 694 osob zařazeno do rekvalifikačních kurzů a dalších 1 215 osob do digitálního vzdělávání. Prostřednictvím SÚPM – SVČ bylo podpořeno v tomto měsíci 10 uchazečů, převážně v oblasti osobních služeb (kadeřnictví, pedikúra, masérské, tatérské ..)

Informace o vývoji nezaměstnanosti v ČR v elektronické formě jsou zveřejněny na internetové adrese <https://www.mpsv.cz/web/cz/mesicni> .



1. Základní charakteristika vývoje nezaměstnanosti a volných pracovních míst v Jihomoravském kraji

Tabulka č. 1 - Vývoj nezaměstnanosti

ukazatel (celkový počet)		stav k		
		30.6.2023	31.5.2024	30.6.2024
evidovaní uchazeči o zaměstnání		32 470	34 349	34 195
- z toho	ženy	17 556	18 336	18 445
	absolventi a mladiství	1 312	1 567	1 469
	uchazeči se zdravotním postižením	4 867	4 892	4 867
uchazeči s nárokem na Pvn		8 832	10 365	10 008
podíl nezaměstnaných osob v % ¹⁾		4,0	4,1	4,1
volná pracovní místa		24 377	18 042	17 973
počet uchazečů na 1 volné pracovní místo		1,3	1,9	1,9

Tabulka č. 2 - Tok nezaměstnanosti

ukazatel	Počet uchazečů ve sledovaném měsíci		
	červen 2023	květen 2024	červen 2024
nově evidovaní uchazeči o zaměstnání	3 630	3 673	3 710
uchazeči s ukonč. evidencí a vyřazení	4 166	4 617	3 864
- z toho umístění celkem	2 825	3 597	2 936
- z toho umístění úřadem práce	1 740	2 762	2 344

Tabulka č. 3. – Nezaměstnanost v okresech k 30.6. 2024

Okres	Počet nezaměstnaných		Volná pracovní místa	Počet uchazečů na 1 VPM	Podíl nezaměstnaných osob [%]
	celkem	z toho ženy			
Blansko	2 598	1 377	665	3,9	3,4
Brno-město	13 600	7 430	6 757	2,0	4,9
Brno-venkov	4 523	2 490	5 047	0,9	2,9
Břeclav	2 584	1 382	1 226	2,1	3,2
Hodonín	5 297	2 704	1 019	5,2	5,1
Vyškov	1 922	1 054	1 602	1,2	2,9
Znojmo	3 671	2 008	1 657	2,2	4,8
Jihomoravský kraj	34 195	18 445	17 973	1,9	4,1
Česká republika	272 684	148 630	263 552	1,0	3,6



2. Vybrané nástroje aktivní politiky zaměstnanosti v Jihomoravském kraji

Tabulka č. 4 – Osoby podpořené v rámci APZ a rekvalifikace uchazečů a zájemců o zaměstnání

ukazatel (celkový počet)	Stav k		Celkem od počátku roku do	
	30.6.2023	30.6.2024	30.6.2023	30.6.2024
Osoby podpořené v rámci APZ				
veřejně prospěšné práce (VPP)	198	17	193	19
veřejně prospěšné práce (VPP) - ESF ¹⁾	337	0	249	0
společensky účelná prac. místa (SÚPM)	22	5	20	2
společensky účelná prac. místa (SÚPM) - ESF ¹⁾	140	435	128	386
SÚPM - samostatně výděleč. činnost (SVČ)	104	100	42	51
SÚPM - samostatně výděleč. činnost (SVČ) - ESF ¹⁾	0	0	0	0
zřízení pracovního místa pro OZP (bez SVČ)	107	70	27	2
zřízení pracovního místa pro OZP - SVČ	0	0	0	0
vytvořená pracovní místa (NIP)	0	0	14	0
ostatní nástroje APZ	58	97	42	73
rekvalifikace uchazečů a zájemců o zaměstnání				
uchazeči a zájemci zařazení do rekvalifikací	0	0	1	1
uchazeči a zájemci zařazení do rekvalifikací - ESF ¹⁾	12	17	409	352
uchazeči a zájemci zařazení do rekvalifikací - NPO ²⁾	0	0	392	329
uchazeči a zájemci, kteří zahájili zvolenou rekvalifikaci	71	8	386	27
uchazeči a zájemci, kteří zahájili zvolenou rekvalifikaci - ESF ¹⁾	2	126	238	710
uchazeči a zájemci, kteří zahájili zvolenou rekvalifikaci - NPO ²⁾	30	89	81	275
NPO - Digitální vzdělávání (dle §106 ZoZ)				
Uchazeči a zájemci, kteří zahájili Digitální vzdělávání ²⁾	16	274	34	1215
Osoby podpořené v rámci APZ celkem	1 097	1 238	2 256	3 442

1) financováno převážně z Evropského sociálního fondu

2) financováno převážně z Národního plánu obnovy

Podrobnější statistické údaje o nástrojích APZ naleznete na stránkách Integrovaného portálu MPSV, v měsíčních statistikách nezaměstnanosti

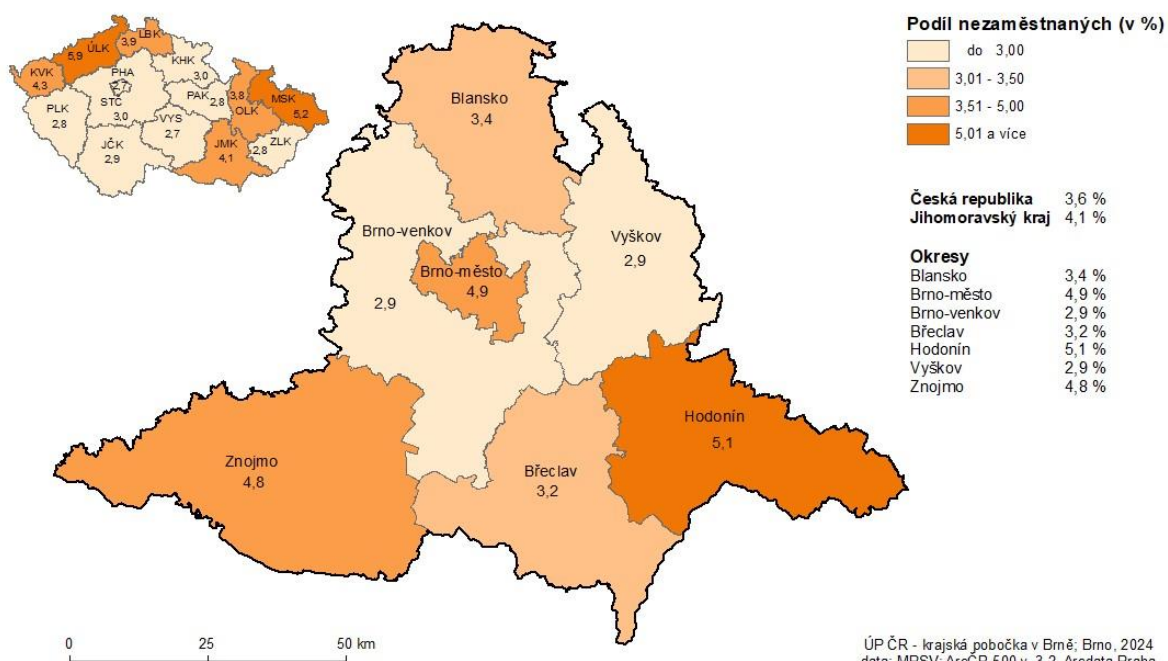
<https://www.mpsv.cz/web/cz/mesicni>



3. MAPA – ArcView - Podíl nezaměstnaných v okresech kraje

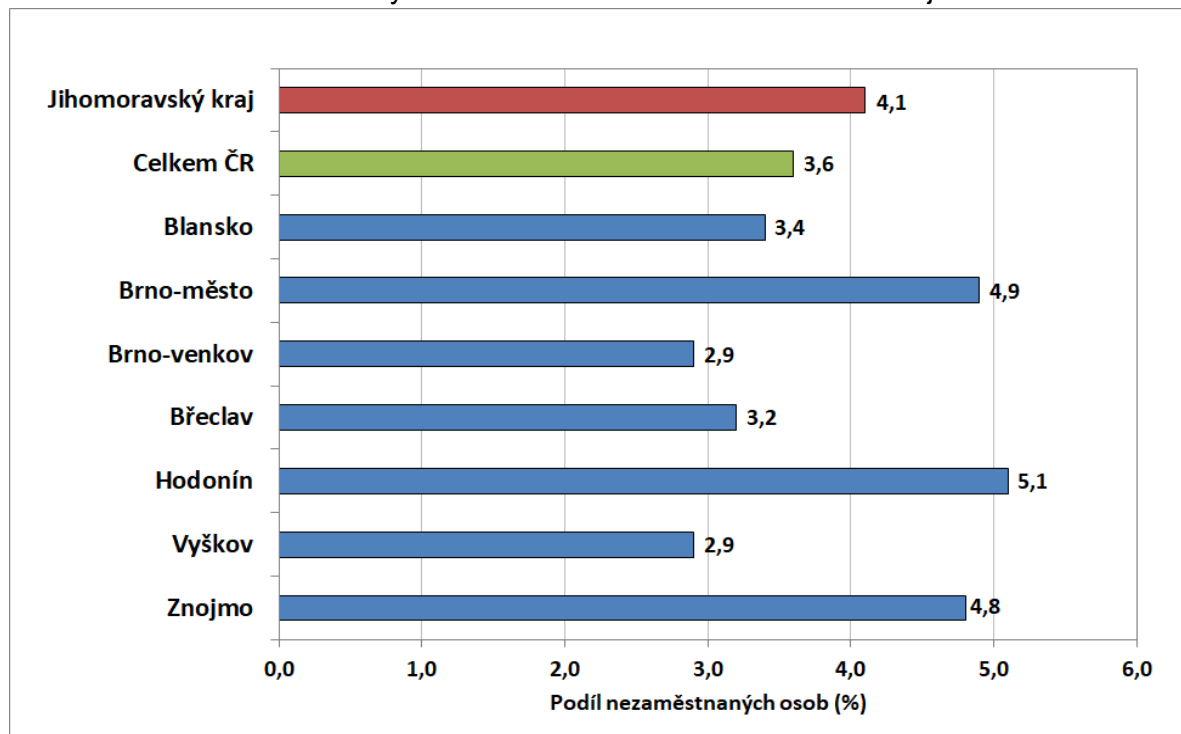
PODÍL NEZAMĚSTNANÝCH NA OBYVATELSTVU VE VĚKU 15 - 64 LET

v Jihomoravském kraji ke 30.6.2024

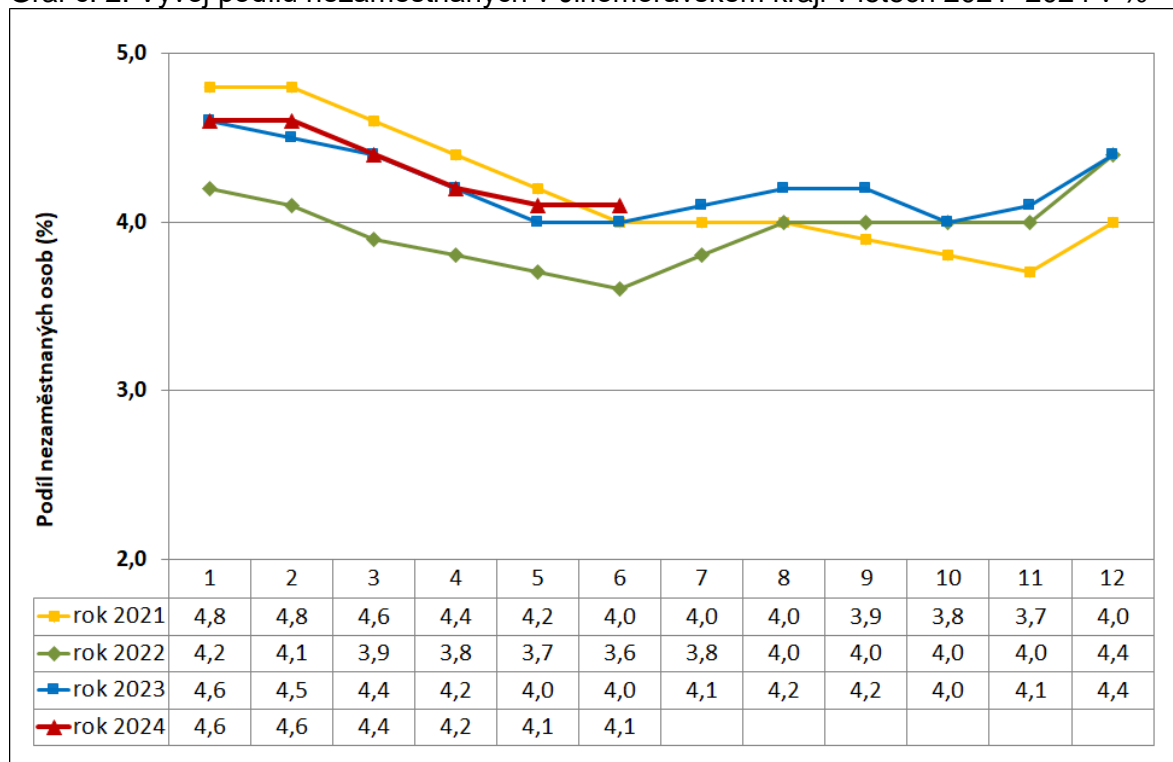


4. GRAFY

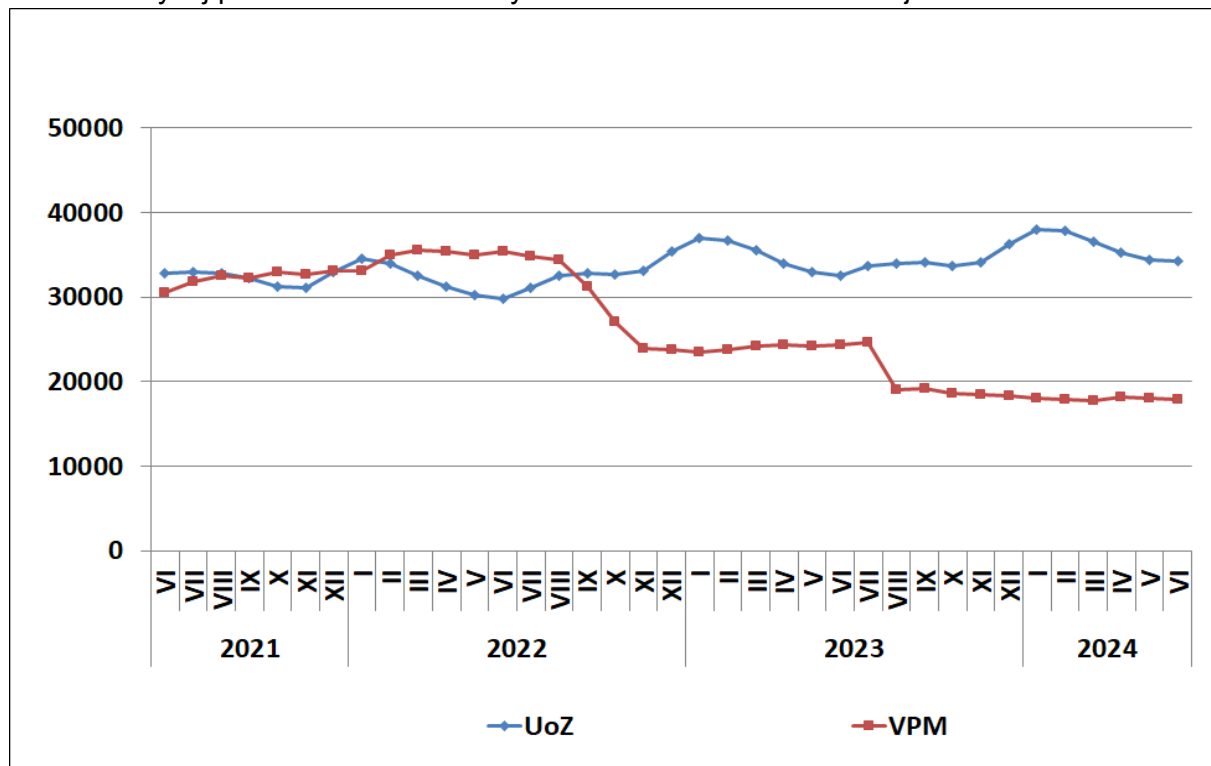
Graf č. 1: Podíl nezaměstnaných osob v okresech Jihomoravského kraje a v ČR k 30.6.2024



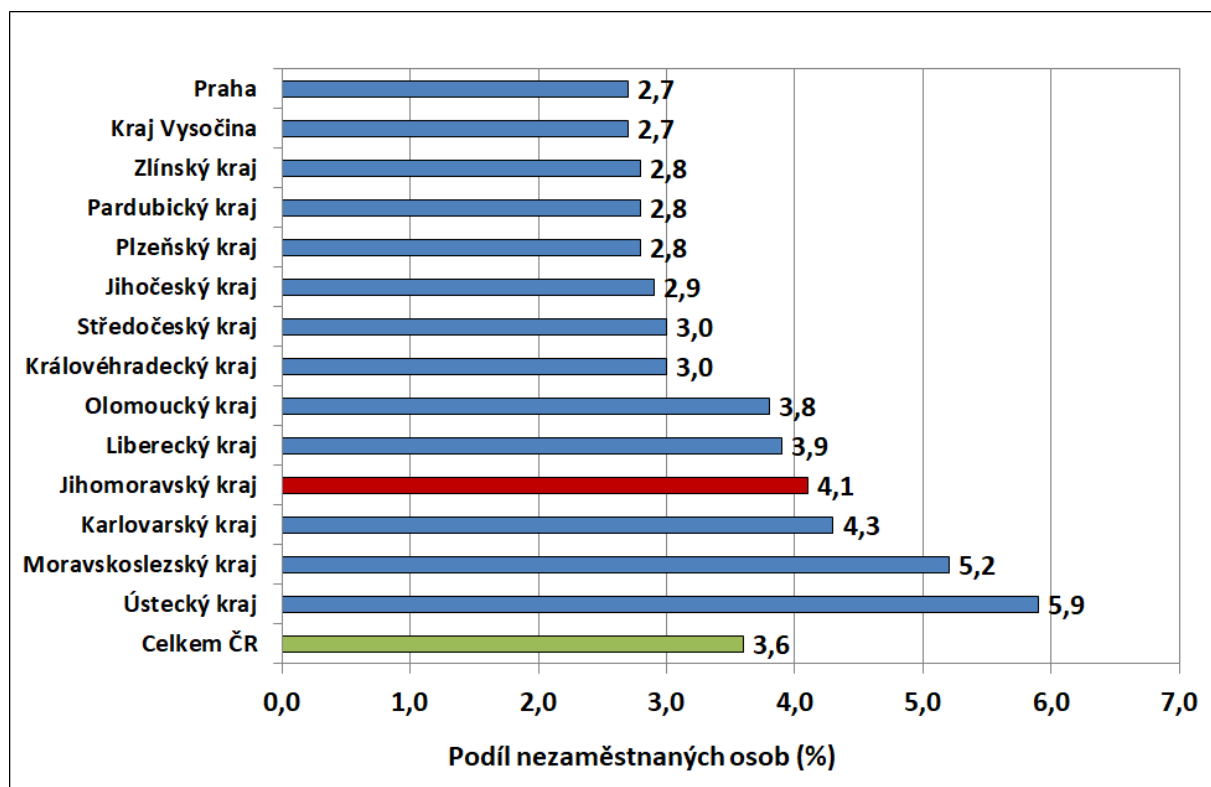
Graf č. 2: Vývoj podílu nezaměstnaných v Jihomoravském kraji v letech 2021–2024 v %



Graf č. 3: Vývoj počtu uchazečů a volných míst v Jihomoravském kraji v letech 2021–2024



Graf č. 4: Podíl nezaměstnaných osob v jednotlivých krajích ČR k 30. 6. 2024 v %





5. Setřídění okresů k 30.6. 2024

		PNO v %		meziměs. přírůst/ úbytek nezam. v %		počet uchazečů na 1 VPM
1	Most	8,4	Most	4,4	Karviná	10,3
2	Karviná	8,1	Písek	3,2	Bruntál	6,0
3	Chomutov	6,9	Vyškov	3,1	Hodonín	5,2
4	Bruntál	6,6	Tábor	3,0	Děčín	4,8
5	Ústí nad Labem	5,9	Tachov	2,9	Most	4,6
6	Louny	5,7	Olomouc	2,1	Blansko	3,9
7	Ostrava-město	5,6	Domažlice	1,7	Jablonec nad Nisou	3,9
8	Děčín	5,6	Praha-západ	1,1	Opava	3,6
9	Sokolov	5,4	Jihlava	1,1	Ústí nad Labem	3,4
10	Hodonín	5,1	Rokycany	1,0	Sokolov	3,3
11	Teplíce	5,0	Prostějov	0,9	Jeseník	3,3
12	Brno-město	4,9	Přerov	0,6	Louny	3,2
13	Znojmo	4,8	Benešov	0,5	Ostrava-město	3,1
14	Jeseník	4,5	Nymburk	0,5	Litoměřice	3,0
15	Přerov	4,5	Mladá Boleslav	0,4	Česká Lípa	2,8
16	Karlovy Vary	4,4	Praha-východ	0,4	Strakonice	2,8
17	Kladno	4,2	Vsetín	0,3	Šumperk	2,7
18	Jablonec nad Nisou	4,2	Brno-venkov	0,3	Karlovy Vary	2,6
19	Mělník	4,2	Brno-město	0,2	Žďár nad Sázavou	2,5
20	Kolín	4,1	Kladno	0,2	Frydek-Místek	2,3
21	Šumperk	4,0	Sokolov	0,2	Znojmo	2,2
22	Nymburk	4,0	Chomutov	0,1	Prostějov	2,2
23	Český Krumlov	4,0	území Hlavního města Prahy	0,1	Břeclav	2,1
24	Liberec	3,9	Rakovník	0,0	Kroměříž	2,1
25	Semily	3,9	Plzeň-sever	0,0	Trutnov	2,1
26	Příbram	3,9	Nový Jičín	-0,1	Náchod	2,1
27	Náchod	3,8	Pelhřimov	-0,1	Brno-město	2,0
28	Litoměřice	3,7	Ostrava-město	-0,1	Chomutov	2,0
29	Česká Lípa	3,6	Hradec Králové	-0,2	Vsetín	2,0
30	Trutnov	3,6	Opava	-0,2	Jindřichův Hradec	1,9
31	Nový Jičín	3,5	Blansko	-0,4	Třebíč	1,9
32	Vsetín	3,5	Svitavy	-0,4	Semily	1,9
33	Olomouc	3,5	Jičín	-0,4	Teplíce	1,9
34	Frydek-Místek	3,5	Karviná	-0,5	Přerov	1,7
35	Blansko	3,4	Kolín	-0,5	Olomouc	1,7
36	Kutná Hora	3,4	Frydek-Místek	-0,5	Uherské Hradiště	1,6
37	Tachov	3,4	Liberec	-0,5	Kladno	1,6
38	Tábor	3,3	Náchod	-0,8	Havlíčkův Brod	1,6
39	Rokycany	3,3	Uherské Hradiště	-0,8	Liberec	1,6
40	Opava	3,3	Pardubice	-0,9	Kutná Hora	1,5
41	Břeclav	3,2	Zlín	-1,0	Nový Jičín	1,5
42	Cheb	3,2	Ústí nad Labem	-1,1	Vyškov	1,2
43	Beroun	3,2	Hodonín	-1,2	Tábor	1,2
44	Svitavy	3,1	Chrudim	-1,3	České Budějovice	1,1
45	Třebíč	3,1	Žďár nad Sázavou	-1,3	Příbram	1,1
46	Strakonice	3,0	Teplíce	-1,4	Nymburk	1,0
47	Žďár nad Sázavou	3,0	Česká Lípa	-1,4	Svitavy	1,0
48	Hradec Králové	3,0	Kutná Hora	-1,4	Rokycany	0,9
49	Plzeň-sever	3,0	Strakonice	-1,4	Písek	0,9
50	Prostějov	3,0	Šumperk	-1,5	Brno-venkov	0,9
51	Písek	2,9	Louny	-1,7	Chrudim	0,9
52	Pardubice	2,9	Ústí nad Orlicí	-1,7	Hradec Králové	0,8
53	Vyškov	2,9	Děčín	-1,7	Klatovy	0,8
54	Plzeň-město	2,9	Jablonec nad Nisou	-1,8	Rakovník	0,8
55	Brno-venkov	2,9	Kroměříž	-1,8	Plzeň-sever	0,8
56	Rakovník	2,9	Havlíčkův Brod	-1,9	Ústí nad Orlicí	0,8
57	Uherské Hradiště	2,8	Třebíč	-2,0	Jičín	0,8
58	Kroměříž	2,8	Karlovy Vary	-2,1	Cheb	0,8
59	Domažlice	2,8	Plzeň-město	-2,1	Zlín	0,7
60	území Hlavního města Prahy	2,7	Jindřichův Hradec	-2,3	Jihlava	0,7
61	Jihlava	2,7	Bruntál	-2,3	Kolín	0,7
62	Mladá Boleslav	2,7	Trutnov	-2,4	Prachatice	0,6
63	Chrudim	2,6	Příbram	-2,4	Rychnov nad Kněžnou	0,6
64	Ústí nad Orlicí	2,6	Znojmo	-2,4	Pardubice	0,6
65	České Budějovice	2,6	Mělník	-2,5	Beroun	0,6
66	Klatovy	2,5	Beroun	-2,5	Domažlice	0,6
67	Jindřichův Hradec	2,5	Litoměřice	-2,7	Plzeň-město	0,6
68	Havlíčkův Brod	2,4	Plzeň-jih	-2,9	Mělník	0,5
69	Prachatice	2,4	České Budějovice	-3,1	Plzeň-jih	0,5
70	Zlín	2,3	Břeclav	-3,3	Pelhřimov	0,5
71	Jičín	2,2	Klatovy	-3,4	Benešov	0,5
72	Plzeň-jih	2,1	Český Krumlov	-3,4	Český Krumlov	0,5
73	Pelhřimov	2,0	Semily	-3,6	Tachov	0,5
74	Benešov	1,9	Cheb	-3,8	území Hlavního města Prahy	0,4
75	Rychnov nad Kněžnou	1,9	Prachatice	-4,8	Praha-západ	0,3
76	Praha-západ	1,6	Rychnov nad Kněžnou	-5,6	Praha-východ	0,3
77	Praha-východ	1,4	Jeseník	-6,5	Mladá Boleslav	0,2
	Celkem ČR	3,6	Celkem ČR	-0,6	Celkem ČR	1,0